

Leica DISTO™ D1

The original laser distance meter



- when it has to be **right**

Leica
Geosystems

概要	2
テクニカルデータ	3
セットアップ	5
オペレーション	11
メッセージコード	14
注意	15
保証	16
安全の手引き	17

概要

Leica DISTO™はクラス2レーザーを使用するレーザー距離計です。製品使用に関する情報は、テクニカルデータを参照してください。



1 ディスプレイ

2 オン/測定

3 クリア/オフ

一般情報

適切な条件での測距精度 *	2 mm ***
不適切な条件での測距精度 **	3 mm ***
適切な条件での測距範囲 *	0.2 - 40 m
不適切な条件での測距範囲 **	0.2 - 30 m
最小測定単位	0.1 mm
レーザークラス	2
レーザータイプ	635 nm, <1 mW
レーザードットの径 距離	6/30/60 mm 10/ 50/ 100 m
電気機械器具の外郭による保護等級	IP54 (防塵防滴)
自動レーザーオフ	90秒後
自動電源オフ	180秒後
Bluetooth® Smart	Bluetooth® v4.0
Bluetooth® Smart範囲	10メートル未満
電源 (単4形電池)	10000回までの測定
本体サイズ(H x D x W)	115 x 43.5 x 23.5 mm
重量 (電池含)	87 g
温度範囲 保管 作動	-25 から 70°C -0 から 40°C

* 適切な条件とは、白の反射板(白塗りの壁)、周囲に強い光がなく、一般的な生活可能範囲の温度状態です。

** 不適切な条件とは、反射率が低過ぎる/高過ぎる、周辺の光が強過ぎる、温度が温度範囲の最大値、最小値にある状態です。

*** 公差は95%の信頼性で、0.05mから5mの範囲に適用されます。

適切な条件下で使用した場合の許容値は、5mを超える距離では、0.10mm/mの交差が発生する場合があります。

不適切な条件下で使用した場合の許容値は、5mを超える距離では、0.15mm/mの交差が発生する場合があります。

機能

距離測定	有
連続測定	有
ピープ音	有
ディスプレイ照明	有
Bluetooth® Smart	有

概要

ご使用になられる前に、必ず、安全の手引き(安全の手引き参照)とユーザーマニュアルを、よくお読みください。

製品の管理者は、すべてのユーザーがこれらの指示に従い、遵守することを確認してください。

使用される記号の意味は次のとおりです。



警告

死亡や重症を引き起こす可能性のある危険な状態または不適切な使用を示します。



注意

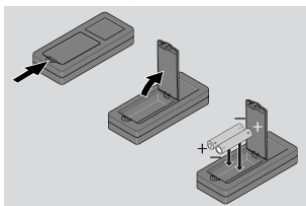
傷害、材質的、金銭的および環境の損害を引き起こす可能性のある危険な状態または不適切な使用を示します。



技術的に正しく効果的な方法で製品を使用するため、厳守すべき事項を示します。

電池の挿入 / 入替

- i** 高品質アルカリ電池の使用を推奨します。電池残量のアイコンが点滅した時には、電池交換して下さい。

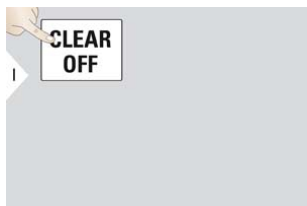


オン/オフ スイッチ

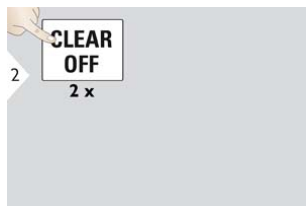


電源オフ

クリア



一つ前の操作に戻る



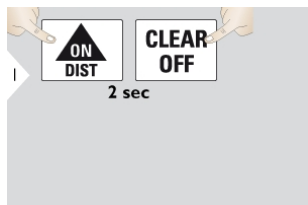
測定を終了し、デフォルト画面に戻る

メッセージコード

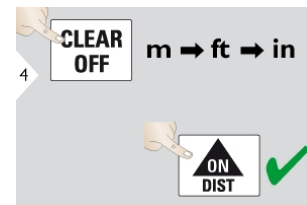
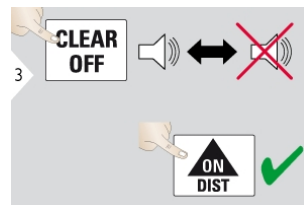
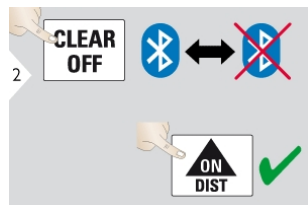
- i** メッセージの「i」が数字で表示された場合、メッセージコードセクションの指示に従ってください。(例)



セッティング



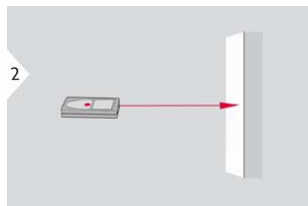
両方のキーを同時に2秒間押下



単位の切替:

0.000 m
0.0000 m

測距



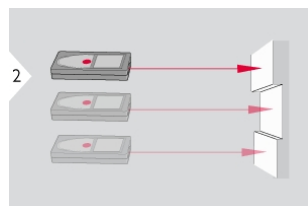
測距対象にレーザーを照射



合があります。

i 測距対象の表面が、透明な液体、ガラス、発砲スチロール、半透過性表面物、高光沢表面の場合、測距エラーが発生します。測距対象がダーク系表面の場合、測距時間が長くなる場

連続測定



最後の測定結果がメイン行に表示



連続測定を終了

Bluetooth® Smart

DISTO™ sketch. Bluetooth®データ転送プログラムを使用してください。

i Bluetooth® Smartをオンにします。スマートフォン、タブレット端末、パソコン等に接続します。測定結果は、自動的に転送されます。低消費電力、革新的Bluetooth® Smartモジュール(新Bluetooth®規格 V4.0)は、Bluetooth® Smart Ready機器と接続可能です。すべてのBluetooth®内蔵機器は、低消費電力Bluetooth® Smart Moduleをサポートしていませんの

でご注意ください。

i 無料DISTO™ソフトウェアに関する保証やサポートの提供はありません。弊社では、無償ソフトウェアの使用から発生したいかなる問題についての責任は負いません。また、ソフトウェアの修正やアップデートの義務も発生しません。幅広いソフトウェアはホームページでご確認いただけます。Android®、iOS用アプリは、特定のソフトウェアショップで入手

可能です。詳細については、弊社ホームページを参照してください。

コード	原因	対処方法
204	計算エラー	再度、正しい手順で測定します。
220	ハードウェアエラー	販売店にお問い合わせください。
240	データ転送エラー	デバイスとの接続をし直し、データ転送をしてください。
252	温度が高すぎます	使用温度範囲内で使用します。
253	温度が低すぎます	使用温度範囲内で使用します。
255	受信した信号が弱すぎる、測定時間長すぎます。	測定対象面を変更します。(たとえば、白い紙等)
256	受信信号が強すぎます	測定対象面を変更します。(たとえば、白い紙等)
257	周囲が明るすぎます	影になっている測定対象を選びます。

*本体の電源をオン/オフした後もメッセージコードが継続して表示される時は、販売店にお問い合わせください。

注意

- 清掃は、水を湿らせた柔らかい布で拭き取ってください。
- 本体を水につけないでください。
- 刺激性の強い洗剤や溶液を使用しないでください。

Leica GeosystemsのPROTECTによる保証

製造元の保証

www.leica-geosystems.comに明示されている Leica Geosystems 国際制限保証 や PROTECT 一般約款による PROTECT により、製品のライフタイム保証が適用されます。材料又は組み立て上の問題によって発生した損傷は PROTECT によって、すべての製品又は部品を無料で修理または交換致します。

3年間コストゼロ

使用者説明書に説明された事項に従い製品に欠陥が生じたり、正常な使用中にサービスが必要な場合、PROTECT によって追加サービスを提供します。

3年間の無償保証は、myworld.leica-geosystems.com で、購入日から8週間以内に製品登録をする必要があります。3年保障未登録の製品は、購入日から2年間の無償保証が適用されます。(その場合、購入時のレシートや納品書等が購入日の証明となります。紛失した場合は、保証サービスを受けられない場合がありますので、ご注意ください。)

i 製品の管理者は、すべてのユーザーがこれらの指示に従い、厳守することを確認してください。

凡例

使用される記号の意味は次のとおりです。




警告

死亡や重症を引き起こす可能性のある危険な状態または不適切な使用を示します。



注意

傷害、材質的、金銭的および環境の損害を引き起こす可能性のある危険な状態または不適切な使用を示します。

 技術的に正しく効果的な方法で製品を使用するため、厳守すべき事項を示します。

使用許可事項

- 距離測定
- Bluetooth®でのデータ転送

禁止事項

- 説明書を読まずに使用すること。
- 明記された範囲外で使用すること。
- 安全装置をオフにしたり、説明や危険に関するラベルをはがしたりすること。
- ドライバー等の道具を使用して分解すること。
- 明確な承認を受けていない他社製アクセサリを使用すること。
- 製品の改造、または、転用をすること。
- 他者にレーザー光を故意に照射すること。暗所でも同様に照射しないこと。
- 安全が十分に確保されていない測定現場で使用すること。(路上、建設現場での測定等)
- 梯子を使用している場合や、稼動中の機械の近く、保護されていない機械部品や設置近くで測定する場合に、足場の上で故意または無責任な行動をとること。
- 太陽光を直接照準すること。

使用上の危険事項

警告

製品に不具合がある場合、または落下させた場合、誤使用や改造をした場合は、間違った測定がされる場合があります。定期的に測定値をテストしてください。特に、通常と違う方法で使用した後、重要な測定の前や測定中には、テストを実施してください。


注意

製品をご自身で修理することは、決してしないでください。損傷がある場合は、お近くの販売店に連絡してください。

警告

許可なく製品の変更や改造した場合、ユーザーの製品使用権が無効になる場合があります。

使用制限

-  テクニカルデータを参照してください。製品は、人間が通常活動できる環境での使用に適しており、爆発の危険がある場所や、過酷な環境では使用しないでください。

責任範囲

製品の製造に関する責任:

Leica Geosystems AG
Heinrich-Wild-Strasse
CH-9435 Heerbrugg
インターネット: www.leica-geosystems.com

Leica Geosystemsは、マニュアルを含む安全に使用できる製品を供給する責任があります。

Leica Geosystemsは、他社製アクセサリ製品に対する責任を負いません。

製品管理者の責任:

- 取扱説明書に記載された製品の安全上の注意と指示を理解すること。
- 事故防止のための使用する地域の安全規則を熟知すること。
- 常に無断で製品を使用されないようにすること。

廃棄処理



使用済の古い電池は、家庭ごみと同様の扱いで捨てないでください。環境保護を重視し、破棄する電池は、国や地方自治体の規定によって定められた回収場所に持って行ってください。

製品を家庭ごみと同様扱いで破棄しないでください。製品を破棄する時は、所在国における法律に従い、適切に行ってください。

製品の具体的な処理と廃棄物の管理情報に関しては、弊社ホームページでダウンロードが可能です。

電磁両立性 (EMC)



製品は、最も厳しい規格および規則の条件に適合しています。しかしながら、他の機器に干渉を及ぼす可能性があります。

Bluetooth®内蔵製品の使用



他の機器、設置環境（例えば、脈拍調整装置や補聴器などの医療環境）、そして飛行機で電磁波干渉現象を起こすことがあります。また、人間や動物に影響を与えることがあります。

予防措置:

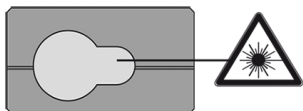
この製品は、最も厳しい基準や規制に準拠していますが、人や動物に害を及ぼす可能性は完全に排除することはできません。

- ガソリンスタンド、化学工場、爆発の危険がある場所、爆発が発生している場所で製品を使用しないでください。
- 医療機器の近くで使用しないでください。
- 飛行機では使用しないでください。
- 長時間、身体の近くでは使用しないでください。

レーザークラス

本製品は、可視光レーザーを本体前面から照射します。次の規格に基づく、クラス2製品です。

- ・ IEC60825-1:2014「レーザー製品の放射安全性」



パルス周期

> 400 ps

パルス反復周波数

320 MHz

ビーム発散

0.16 x 0.6 mrad

レーザークラス2製品

レーザーを覗き込んだり、周りの人にレーザーを向けたりしないでください。通常、まばたきを含む嫌悪反応により、目は保護されます。



警告

光学補助機器（たとえば、双眼鏡や望遠鏡）で、レーザーを直視することは危険です。



注意

レーザーを直視することは危険です。

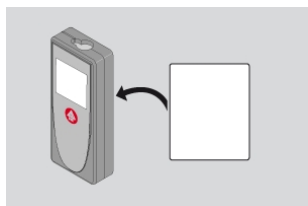
波長

620 - 690 nm

安全規格のための最大放射出力電力

< 1 mW

ラベル表示



記載されている内容(仕様、イラスト等の描画、表記内容)は、予告なく変更になる場合があります。

